



FONDATION
SAINTE-CROIX/HERIOT

ici pour toute la vie!



L'ANNÉE DE TOUTES LES SOLIDARITÉS!

RAPPORT ANNUEL 2020

L'ANNÉE de TOUTES LES SOLIDARITÉS

L'année 2020 a été marquée d'une pandémie qui a eu des répercussions partout dans le monde. Notre communauté s'est grandement mobilisée pour atténuer les effets de la COVID-19. Les entreprises ont fourni du matériel de protection au personnel de la santé, tout en étant fort généreuses à l'égard de la Fondation Sainte-Croix/Heriot. La population a donné comme jamais à sa campagne annuelle, ainsi qu'à d'autres projets, et elle a fait de nombreux sacrifices pour respecter les consignes de la Santé publique.

Avant la pandémie, nous savions que notre communauté était tissée serrée. Maintenant, nous savons que rien ne peut en défaire les liens. À nos solidarités!

NOTRE ANNÉE EN BREF

- **645 027 \$** remis au CIUSSS MCQ (installations de santé de la MRC de Drummond)
- **160** commanditaires et collaborateurs qui ont contribué au succès de nos événements.
- **8 809** généreux donateurs qui ont soutenu la Fondation.
- **2 780** employés et médecins ont reçu une tasse à café réutilisable en guise de reconnaissance aux efforts déployés pendant la pandémie.

GRÂCE À LA GÉNÉROSITÉ DE LA COMMUNAUTÉ, 24 623 430 \$ ONT ÉTÉ INVESTIS POUR NOS SOINS DE SANTÉ DEPUIS 1979!



TABLE DES MATIÈRES

- 3** Solidaires et engagés : notre conseil d'administration et notre équipe de travail
- 4** Nos résultats financiers
- 5** Nos revenus et leur provenance
- 6** Solidaires pour la campagne annuelle
- 7** Solidaires pour le personnel de la santé
- 8** Solidaires pour améliorer les soins et les services de santé
- 9** Solidaires pour l'humanisation des soins de nos aînés
- 10-11** Nos événements en mode virtuel
- 12-13** La pandémie vue par la Fondation : mobilisation et solidarité
- 14-15** Nos précieux partenaires
- 16-17** Nos généreux donateurs
- 18-19** Nos fidèles commanditaires et collaborateurs
- 20** Nos extraordinaires bénévoles
- 21** Nos indispensables ambassadeurs
- 22-23** Solidaires pour les futures générations (Programme Héritage)
- 24** Retour du mode virtuel en 2021

SOLIDAIRES ET ENGAGÉS

NOTRE CONSEIL D'ADMINISTRATION ET NOTRE ÉQUIPE DE TRAVAIL



photo : exposimage.com

Membres du conseil d'administration

D^{re} Joyaube Chapdelaine, chirurgienne, CIUSSS MCQ; **M. Christian Mercier (président)**, président-directeur général, UV Assurance; **M^e Jean Côté (trésorier)**, associé conseil, Cain Lamarre; **M. Brian Illick**, administrateur de sociétés; **M. Yves Carignan**, président, Dessins Drummond; **M. Martin Tourigny (président sortant)**, directeur, Commerce International Entreprises – Chaudière-Appalaches-Beauce, Banque Nationale; **D^{re} Myriam Corriveau**, omnipraticienne, CIUSSS MCQ; **M. Robert Pelletier**, architecte, Un à Un Architectes; **M. Sylvain Touchette (vice-président)**, vice-président, Avjet Holding; **M^{me} Magalie Houle**, présidente, Développement Charles-Mont et Flordeco; **M. René Lamothe (secrétaire)**, retraité du Mouvement Desjardins; **M. Gerry Gagnon**, directeur, Centre national intégré du manufacturier intelligent, UQTR; **M. Frédéric Fulham**, directeur principal du développement des affaires, Desjardins Entreprises Centre-du-Québec; **M^{me} Chareyne Lupien (observatrice)**, directrice générale, Fondation Sainte-Croix/Heriot; **M. Dave Fillion (parrain de la Fondation)**, directeur, Programme santé mentale adulte et dépendance, CIUSSS MCQ.



photo : exposimage.com

Membres de l'équipe de travail

M^{me} Chantale Nolet
Commis de soutien administratif
M^{me} Louise Lacharité
Directrice des finances
M^{me} Chareyne Lupien
Directrice générale
M^{me} Danièle Caron
Directrice des communications
M^{me} Magalie Perreault
Coordonnatrice aux opérations
Robot le bricoleur
Ambassadeur du CFE Girardin



Ont aussi œuvré à la Fondation en 2020 :
M^{mes} Anne-Claire Benoit et Mélanie Benoit.

NOS RÉSULTATS FINANCIERS

Exercice terminé le 31 décembre 2020

Produits	2020	2019
Dons et activités	2 572 628 \$	2 994 099 \$
Intérêts	148 463 \$	200 333 \$
Total	2 721 091 \$	3 194 432 \$
Dépenses	(872 687 \$)	(1 370 194 \$)
Excédent des produits par rapport aux charges avant dons effectués	1 848 404 \$	1 824 238 \$
Dons au CIUSSS MCQ (MRC de Drummond)	(645 027 \$)	(928 428 \$)
Excédent des produits par rapport aux charges	1 203 377 \$	895 810 \$
Ratio : Dépenses administratives sur excédent avant dons effectués	10,69 %	9,67 %
DOTATION		
Dons reçus à titre de dotation	1 426 935 \$	1 531 465 \$
Intérêts sur placements : Dotation	73 350 \$	79 286 \$
Actifs nets au 31 décembre	17 277 939 \$	14 647 627 \$

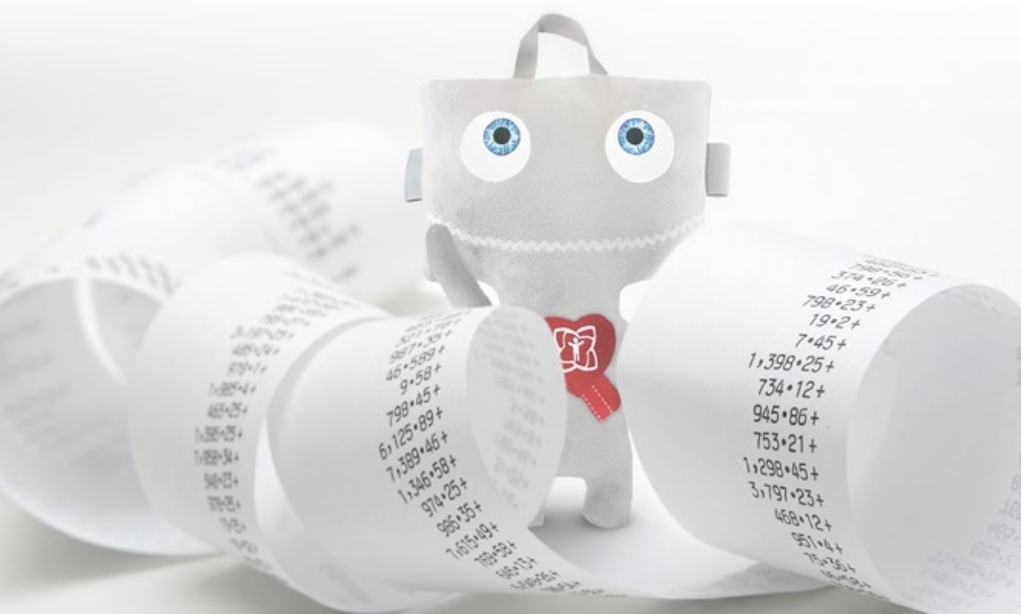
Un exemplaire des états financiers examinés au 31 décembre 2020, préparés par MNP S.E.N.C.R.L./s.r.l., peut être obtenu en s'adressant à la Fondation Sainte-Croix/Heriot.

Bilan du Club Héritage

Aux **2 721 091 \$** recueillis cette année, on peut ajouter **1 426 935 \$** que la Fondation a reçu à titre de dotation, en vertu de son Programme Héritage (dotation et dons planifiés). Un montant de **21 625 \$** est également ajouté (20 % des produits de placements des fonds atteignant les 5 000 \$). Cela signifie que seuls les revenus générés par ces sommes pourront être utilisés par la Fondation. Les **1 448 560 \$** restent donc intacts et sont investis à perpétuité. Conformément aux règles comptables en vigueur, ils ne peuvent figurer dans la colonne des revenus proprement dits.

Notons que les sommes versées au fonds de dotation, qui totalisaient **4 729 593 \$** au 31 décembre 2019, sont passées à **6 178 153 \$** au 31 décembre 2020. Ces actifs ont généré en 2020 des revenus de placements de l'ordre de **73 350 \$**. Le produit de placements sera consacré, conformément à la mission de la Fondation et aux choix des donateurs, à l'acquisition d'équipements médicaux. À cet égard, un montant de **21 088 \$** a été remis en 2020 au CIUSSS MCQ, installations de la MRC de Drummond, ce qui porte le solde de ce compte à **327 738 \$**.

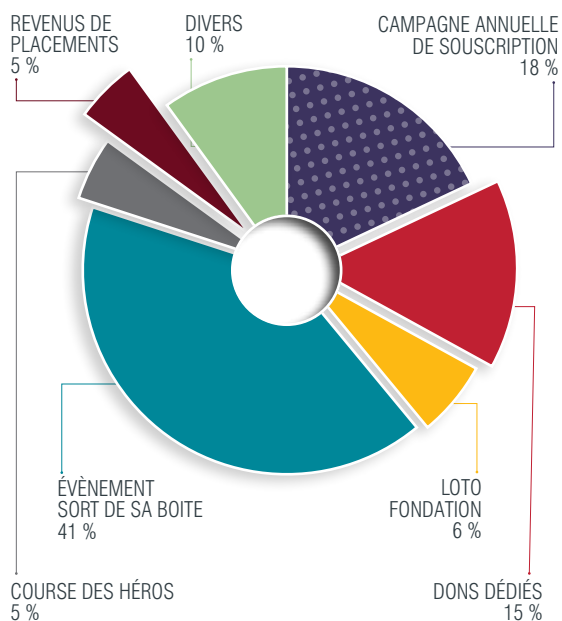
La Fondation Sainte-Croix/Heriot remercie sincèrement les membres de son Club héritage, dont la liste figure à la page 22 de ce rapport.



NOS REVENUS ET LEUR PROVENANCE

Provenance des revenus

● CAMPAGNE ANNUELLE DE SOUSCRIPTION	485 457 \$
● DONS DÉDIÉS (Sommes versées pour les départements du CIUSSS MCQ de la MRC de Drummond, tels que Centre famille-enfant Girardin, Imagerie médicale, ORL, Pharmacie, Programme de soutien à l'autonomie des personnes âgées et déficience physique, Psychiatrie, Soins palliatifs)	418 396 \$
● LOTO FONDATION	150 088 \$
● ÉVÈNEMENT SORT DE SA BOITE	1 109 366 \$
● COURSE DES HÉROS	142 262 \$
● REVENUS DE PLACEMENTS	148 463 \$
● DIVERS (In Memoriam, personnel, professionnels et usagers du CIUSSS MCQ de la MRC de Drummond et de sa Fondation, formation médicale, retenue à la source des employé-es de diverses entreprises.)	267 059 \$
TOTAL	2 721 091 \$



DONS REMIS AU CIUSSS MCQ DE LA MRC DE DRUMMOND PAR SERVICE



Accueil	4 995 \$
Centre d'hébergement et CLSC Frederick-George-Heriot	24 115 \$
Centre d'hébergement et CLSC Notre-Dame-du-Bon-Conseil	4 323 \$
Centre d'hébergement Marguerite-D'Youville	4 323 \$
Centre famille-enfant Girardin	32 300 \$
Gériatrie	31 775 \$
Hémodialyse	15 162 \$
Imagerie médicale	307 934 \$
Maladies cardiorespiratoires	2 600 \$
Masques chirurgicaux, gants nitriles, visières et autre matériel de protection	34 473 \$
Médecine 6 ^e	7 833 \$
Oncologie	892 \$
ORL	10 000 \$
Pharmacie	1 148 \$
Projet majeur de modernisation des installations de santé 2020-2025	89 620 \$
Psychiatrie	2 893 \$
Soins intensifs	53 271 \$
Soins palliatifs	17 370 \$
TOTAL	645 027 \$

SOLIDAIRES POUR la CAMPAGNE ANNUELLE!

ici on voit
GRAND

pour ta **grand-mère!** **AMASSE 390 229 \$** net

MONTANT RECORD POUR LA CAMPAGNE ANNUELLE

Grâce à la générosité de la communauté, qu'il s'agisse de la population ou des entreprises, les quelque 330 résidents du Centre d'hébergement Frederick-George-Heriot évolueront dans un milieu plus humain et chaleureux.



Merci à Mme Claire Letarte, M.M. Alexandre Parr et Simon Proulx. Les Trois Accords, pour leur précieuse collaboration. À noter que les photos ont été prises individuellement en studio pour respecter la distanciation physique.
photo : exposeimage.com

DON MAJEUR DE 125 000 \$ CAISSES DESJARDINS DU SECTEUR DRUMMOND

Les dons effectués au 31 décembre 2020 ont été doublés, jusqu'à concurrence de 125 000 \$.



photo : exposeimage.com

PHOTO D'ARCHIVES

M. Gilles Provencher, président, Caisse populaire Desjardins de l'Est de Drummond; M^{me} Michelle Bourret, présidente, Caisse Desjardins des Chênes; M. Christian Gagnon, directeur général, Caisse Desjardins des Chênes; M^{me} Johanne Marceau, présidente, Caisse Desjardins de Drummondville; M. Paul Gagné, directeur général, Caisse Desjardins de Drummondville; M. Serge Barrette, directeur général, Caisse populaire Desjardins de l'Est de Drummond.

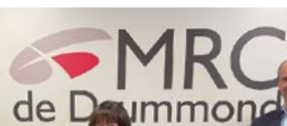
ENGAGEMENT DE 300 000 \$ SUR 5 ANS

VILLE DE DRUMMONDVILLE

La Ville de Drummondville s'est engagée à verser un montant de 300 000 \$ sur une période de 5 ans.



M. Alain Carrier, maire et représentant du conseil municipal et M. Christian Mercier, président, Fondation Sainte-Croix/Heriot.



ENGAGEMENT DE 7 124 \$ MRC DE DRUMMOND

M^{me} Carole Côté, préfète et M. Gabriel Rioux, directeur général, MRC de Drummond.



DON DE 5 000 \$ COURCHESNE ET FILS

M. Benoit Courchesne, propriétaire.



CONTRIBUTION DE 8 000 \$ DE TRANSPORT LETARTE

SOLIDAIRES POUR LE PERSONNEL DE LA SANTÉ

MÊME À DISTANCE ON LES ENTOURE DE NOTRE RECONNAISSANCE



Reconnaissante des efforts déployés par tout le personnel des installations de santé depuis le début de la pandémie, la Fondation Sainte-Croix/Heriot a fait part de sa solidarité et de son amitié, à tous ceux et à toutes celles qui, au quotidien, portent les soins de santé au plus profond de leur cœur. Plusieurs actions ont été menées dans le cadre d'une campagne de mobilisation menée à l'automne 2020 :

- Distribution à 2 780 employés et médecins d'un verre à café réutilisable, en partenariat avec Café Morgane.
- Promotion d'un message de reconnaissance à l'aide d'affiches dans les installations de santé.
- Installation de 2 panneaux terrain, avec message de reconnaissance à l'Hôpital Sainte-Croix et au Centre d'hébergement et CLSC Frederick-George-Heriot.
- Diffusion de messages de reconnaissance à la radio et publication d'un cahier spécial dans le Journal L'Express.



Merci à tous les chefs de service qui ont collaboré à la distribution des verres à café réutilisables auprès de tout le personnel des installations de santé de la MRC de Drummond, peu importe le secteur d'activité (équipes soignantes, installations matérielles, ressources informatiques, entretien et salubrité, service alimentaire, etc.



SOLIDAIRES POUR AMÉLIORER LES SOINS ET LES SERVICES DE SANTÉ



CRÉATION DU FONDS D'URGENCE COVID-19

La Fondation a mis en place un fonds d'urgence COVID-19 afin de soutenir rapidement les besoins des équipes médicales en temps de pandémie.

Partenaires : Café Morgane, Flordeco, Vignoble Vallons de Wadleigh.

Dons exceptionnels : Fempro et R. Guilbeault Construction.

Acquisition d'un moniteur multiparamétrique

Permet de suivre tous les signes vitaux du nouveau-né nécessaires à la prise de décision lors d'une réanimation néonatale ou lors d'une période d'adaptation plus difficile du nouveau-né à la vie extra-utérine. Dédié à la salle de réanimation néonatale, ce nouveau moniteur donne l'assurance de sa disponibilité en situation d'urgence et permet la rapidité d'intervention en situation de réanimation néonatale.

M^{me} Isabelle Tessier

Chef de service parents-enfant Drummond



Appareil acquis grâce au Fonds d'urgence.

AJOUT DE 2 CHAMBRES À L'UNITÉ DES SOINS INTENSIFS

Cet ajout a été bénéfique (surtout en contexte de pandémie) au niveau de la fluidité des épisodes de soins pour les patients nécessitant des soins intensifs. Les 2 chambres ont été dédiées à la clientèle atteinte de la COVID-19 sans avoir un impact négatif sur la capacité d'accueil des autres patients. La population a pu rester aux soins intensifs de Drummondville au lieu d'être transférée vers un autre centre.

M^{me} Mélanie Côté

Chef d'unité – Soins intensifs
Hôpital Sainte-Croix



LOUPES CHIRURGICALES MICROSCOPIQUES EN ORL

Permettent d'optimiser l'examen physique (donc le diagnostic) et la réalisation de différentes procédures chirurgicales. Les loupes augmentent ainsi la sécurité de la dissection près de structures nerveuses lors de chirurgie pour les tumeurs de la glande parotide (glande salivaire) et de la glande thyroïde. Réalisation de diagnostics et de chirurgies plus précises de tumeurs cutanées dans la région de la tête et du cou.

D^r Simon Darveau

Otorhinolaryngologiste



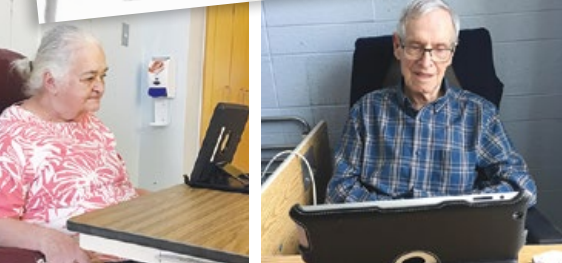
MATÉRIEL DE PROTECTION À L'URGENCE

Le personnel a vécu une situation hors du commun avec un virus pandémique inconnu et cela en première ligne. Afin d'y faire face, des entreprises locales nous ont généreusement donné du matériel de protection. En début de pandémie, le personnel de l'Urgence a pu dispenser des soins en toute sécurité, avec courage et professionnalisme.

M. Michel Béland, chef de service – Urgence Drummondville

Merci à Laferté et à toutes les entreprises qui ont fourni du matériel de protection aux différentes équipes médicales (voir la liste à la page 15).

SOLIDAIRES POUR L'HUMANISATION DES SOINS DE NOS AÎNÉS



M^{me} Madeleine Gélinas, Feu Marcel Proulx,
CH Frederick-George-Heriot. CH Marguerite-D'Youville.

DES TABLETTES POUR BRISER L'ISOLEMENT

Grâce à une campagne de financement en début de pandémie, la Fondation Sainte-Croix/Heriot a fourni 11 tablettes électroniques dans les 3 centres d'hébergement :

Frederick-George-Heriot, Marguerite-D'Youville et Notre-Dame-du-Bon-Conseil.

L'arrivée de tablettes à Frederick-George-Heriot a été un baume au cœur des résidents et de leur famille. Avec cette technologie, nous avons pu briser l'isolement des résidents pendant le confinement. Ces communications ont fait voyager les résidents à plusieurs endroits dans le monde, puisque certains appels ont été faits en Angleterre, en Floride, à Los Angeles et à Calgary. Le point commun de ces rencontres a été le soulagement des résidents et de leur famille qui ont pu constater que tout le monde allait bien. Plus de 1 000 rencontres ont été réalisées grâce aux tablettes. Cela représente pour les résidents, plus de 29 000 minutes en compagnie de leurs proches.

M^{me} Catherine Lemieux

Dt.P, chef des services interdisciplinaires et activités bénévoles à l'hébergement Rive-Sud

Partenaire : Marché IGA Clément.

Dons exceptionnels :

Humanware et R. Guilbeault Construction.

DES MILIEUX DE VIE CLIMATISÉS POUR NOS RÉSIDENTS DES CENTRES D'HÉBERGEMENT

Bien avant la pandémie, la Fondation Sainte-Croix/Heriot a fait preuve de proactivité en investissant un demi-million pour améliorer l'ambiance thermique dans nos 3 centres d'hébergement.

L'installation des unités de climatisation dans les centres d'hébergement a permis aux résidents de vivre dans un milieu beaucoup plus confortable pendant la période estivale. Les résidents sont très satisfaits de ces ajouts. Il est plus confortable de manger à la cafétéria et de faire des activités de groupe dans les grandes salles communes, vu la possibilité d'ajuster la température à leurs besoins.

M^{me} Marie-Hélène Morin

Gestionnaire responsable de site du Centre d'hébergement et CLSC Notre-Dame-du-Bon-Conseil



Un des climatiseurs installé au CH Marguerite-D'Youville.

NOUVELLE DISTRIBUTION D'ANIMAUX DE COMPAGNIE ROBOTISÉS

En 2020, la Fondation a procédé à une nouvelle distribution des peluches robotisées à des résidents des 3 centres d'hébergement. 27 peluches ont été remises au cours de l'année (pour un total de 52 peluches à ce jour).



Une des résidentes ayant reçu une peluche : M^{me} Denise Turcotte, CH Notre-Dame-du-Bon-Conseil.

Les peluches apportent du réconfort au quotidien, notamment chez le résident qui reçoit peu de visiteurs. L'animal robotisé devient le compagnon de vie du résident. Il aide à réduire l'anxiété et le stress chez les résidents atteints de troubles cognitifs, de démences. L'animal procure également un sentiment de quiétude.

De plus, l'animal permet de faire le pont avec d'autres résidents puisqu'il favorise les échanges. Tous les résidents qui ont reçu un animal robotisé en profitent grandement.

M^{me} Yanika Bélisle

Chef d'unité à l'hébergement Direction du programme de soutien à l'autonomie de la personne âgée (SAPA)

Partenaire : UV Assurance.

NOS ÉVÈNEMENTS EN MODE VIRTUEL



En raison de la pandémie, la Fondation Sainte-Croix/Heriot n'a pu tenir ses événements rassemblant des centaines de personnes. C'est pourquoi elle a remplacé la prestigieuse Classique Soucy/UV Assurance et le chic Cocktail des fêtes Jean Coutu par un événement virtuel qui s'est avéré une grande réussite avec près d'un million amassé!

704 REPAS LIVRÉS AUX PARTICIPANTS GRÂCE AUX SOLLICITEURS-BÉNÉVOLES

M. Jean-Claude Bonneau, M^{me} Nathalie Boisvert, M. Yves Carignan, D^{re} Joyaube Chapdelaine, D^{re} Myriam Corriveau, D^{re} Sophie Courchesne, M^e Jean Côté, M. Frédéric Fulham, M. Gerry Gagnon, M^{me} Lysanne Houle, M^{me} Magalie Houle, M. Brian Illick, M. René Lamothe, M. Michel Larrivée, M. Christian Mercier, D^{re} Marie-Claude Parent, M. Robert Pelletier, D^{re} Chantal Raymond, M. Sylvain Touchette, M. Martin Tourigny, M. David Vallières.

Comité organisateur

M. Brian Illick, président; M. Dave Beaunoyer, M. Éric Côté, M. Gerry Gagnon, M^{me} Sophie Lachapelle, M. Dominic Lavergne, M. Robert Pelletier, M. Hugo Serli, M. David Vallières, toute l'équipe de la Fondation et D^r Gilles Otis, sommelier-conseil.

Merci aux personnalités de la soirée

MM. Simon Proulx et Alexandre Parr, Les Trois Accords. *Vox pop* : M. François Legault, premier ministre du Québec, M. Louis Morissette, M^{me} Danièle Henkel, M. Thomas Beaudoin, M^{me} Florence K, M. Alain Labonté, M. Mickaël Guoin, M. Mathieu Darche. *Humour et musique* : M. Daniel Lemire, M. Travis Cormier, M^{me} Fabiola Paulin. *Artistes jeunesse* : Brimbelle et Foin Foin. *Artistes sur place* : M^{me} Lilipier Ruel et M. Tommy Guertin-Maheu. *Élèves de l'école secondaire Jean-Raimbault* : M^{mes} Chloé Renaud, Laurence Gagnon, Justine Lemay, Charlie Drolet, Annabelle Provencher, Aurélie Lauzière. *Boite de nuit virtuelle* : DJ DAN. *Artiste toute catégorie* : Robot le bricoleur.

1^{RE} ÉDITION
RÉSULTAT NET
933 581 \$



La Course virtuelle des héros a pris la relève de la Journée familiale en 2020. Cette formule a permis aux participants, dont plusieurs familles, de choisir leur parcours, leur horaire et leur distance.

MERCI AUX ÉLÈVES du Collège Saint-Bernard et de l'école secondaire Jean-Raimbault qui ont personifié ou accompagné des mascottes.

Comité organisateur

M. André Lemaire, président;
 M^{me} Liliane Lemaire, M. Stéphane Dionne,
 M^{me} Anne-Marie Courtois, M^{me} Magalie Houle.
 Pour la Fondation : M^{mes} Chareyne Lupien et Magalie Perreault.



1^{RE} ÉDITION
RÉSULTAT NET
 120 626 \$



LA PANDÉMIE VUE PAR LA FONDATION : MOBILISATION ET SOLIDARITÉ



Ayant pour mission l'amélioration des soins et des services de santé de sa communauté, la Fondation Sainte-Croix/Heriot s'est également dotée d'un volet humanisation des soins il y a quelques années. Depuis le début de la pandémie, cette humanisation a guidé l'ensemble de ses interventions. Retour sur les faits marquants d'une année remplie de mobilisation, de solidarité et de belle humanité.

UN DÉPISTAGE PRÉCOCE DES BESOINS DES ÉQUIPES MÉDICALES

Très rapidement, la Fondation était sur le terrain pour connaître les besoins supplémentaires des équipes médicales et savoir comment elles se préparaient pour faire face à la situation. En diffusant régulièrement des renseignements sur les réseaux sociaux, la Fondation a pu établir un lien étroit entre le personnel de la santé et la population. De plus, grâce à un investissement de la Fondation, l'ajout de deux lits à l'Unité des soins intensifs est venu augmenter la capacité de prendre en charge des personnes ayant besoin de soins critiques.



UN PREMIER Foyer DE SOLIDARITÉ

Des entreprises de la MRC de Drummond ont fourni gracieusement du matériel de protection au personnel de la santé quand les approvisionnements étaient insuffisants. Qu'il s'agisse des masques, gants, visières ou blouses de protection, en passant par le prêt de machines à pression négative, une cinquantaine d'organisations ont répondu à l'appel de la Fondation et à celui du réseau de la santé.



UNE VAGUE DE GÉNÉROSITÉ POUR NOS AINÉS EN CHSLD

Dès le confinement, la Fondation Sainte-Croix/Heriot a mené une collecte de fonds pour fournir rapidement des tablettes électroniques à nos 3 CHSLD, afin que les résidents puissent continuer à communiquer avec leurs proches. Entreprises et population ont généreusement donné à cette campagne de financement. 22 tablettes ont ainsi été distribuées. À noter qu'avant la pandémie, la Fondation avait fait preuve de proactivité en investissant pour l'amélioration de l'ambiance thermique des 3 centres, permettant ainsi aux résidents de profiter, dès l'été 2020, de zones climatisées lors des canicules.



UN FONDS D'URGENCE COVID-19 AUGMENTE LA COURBE DE LA MOBILISATION

La communauté a fait preuve d'une belle générosité en souscrivant au Fonds d'urgence COVID-19. Dans le but de pallier aux besoins immédiats causés par le virus, ce fonds a permis d'acquérir un nouveau moniteur multiparamétrique, afin de rehausser le niveau de soins au Centre famille-enfant Girardin. Un nouvel échographe pour l'Urgence est aussi en voie d'acquisition.



Moniteur multiparamétrique

DES APPUIS FINANCIERS QUI DÉPASSENT TOUS LES PRONOSTICS

En dépit de la situation économique difficile, les deux activités virtuelles de la Fondation ont reçu un appui incroyable de la part des entreprises et de la population. Les importants fonds amassés par *Quand l'évènement sort de sa boîte* et la *Course virtuelle des héros* seront consacrés au projet de revitalisation du Centre d'hébergement Frederick-George-Heriot.

DU RÉCONFORT POUR TOUT LE PERSONNEL DE LA SANTÉ

Reconnaissante des efforts déployés par tout le personnel des installations de santé depuis le début de la pandémie, la Fondation a fait part de sa solidarité et de son amitié, à tous ceux et à toutes celles qui, au quotidien, portent les soins de santé au plus profond de leur cœur. Plusieurs gestes ont été posés comme l'Opération réconfort qui consistait à offrir le café et le verre à café réutilisable à tout le personnel de la santé.

Si l'année 2020 a comporté son lot de défis et de difficultés, elle nous a néanmoins démontré que la mobilisation et la solidarité sont nos meilleures protections pour traverser les épreuves.

La Fondation Sainte-Croix/Heriot est fière d'appartenir à cette grande communauté qui lui permet de concrétiser des projets qui touchent de près chacun de nous, de la naissance à la fin de vie!



NOS PRÉCIEUX PARTENAIRES

Plusieurs organisations et personnes ont apporté leur importante contribution à la Fondation Sainte-Croix/Heriot en 2020 en organisant des activités de financement ou en effectuant un don.



**Club Lions de Drummondville et
Fondation des Clubs Lions du Québec**
40 000 \$

Don pour l'ophtalmologie
Photo prise avant la pandémie : membres du Club Lions de Drummondville et de la Fondation des Clubs Lions du Québec; M^{me} Chareyne Lupien, Fondation.



Opération enfant soleil
16 540 \$

Don pour le CFE Girardin
En raison de la pandémie, la visite d'Opération Enfant Soleil en mars 2020 a été annulée.



UV Assurance
8 815 \$

Don de 45 peluches robotisées
Photo d'archives : M. Christian Mercier, UV Assurance; feu Marguerite Lauzière, résidente CH Marguerite-D'Youville.



Église Nouvelle Vie
8 500 \$

Don de 20 climatiseurs pour les CHSLD
Photo : M^{me} Danièle Caron, Fondation; M. David Mondor, pasteur et M. Pierre Mailloux, église Nouvelle Vie.



Agence de vins ASL
5 000 \$

Remise sur une vente de vin de prestige
Photo : M. Pascal Allard, Agence de vins ASL et Restaurant à la Bonne Vôte.



Victor Diaz Lamich et Patrick Baby
4 950 \$

Remise sur vente d'œuvres photo
Photo : M. Victor Diaz Lamich, photographe; M. Patrick Baby, collaborateur.



Microbrasserie Le BockAle
2 837 \$

Remise sur une vente de bière sans alcool.
Photo : Michael Jean, directeur général.



Collecte de fonds en mémoire de feu Marielle Lussier
2 745 \$

Photo : M^{mes} Nancy Gaudreault, organisatrice de la collecte de fonds; Magalie Perreault, Fondation.



Bell Média – Énergie 92,1 et 105,3 Rouge
2 500 \$

Campagne publicitaire de vœux de Noël
Photo d'archives 2019 : M^{mes} Chareyne Lupien, Fondation; Martine Pichette et Nancy Martel, Bell Média; Danièle Caron, Fondation.



Club Rotary de Drummondville
2 000 \$

Don pour les sentiers du CH Frederick-George-Heriot
Photo : M. Alan Messier, coprésident Club Rotary de Drummondville; M^{me} Chareyne Lupien, Fondation.



Restaurants McDonald's de Drummondville
2 000 \$

Don pour le CFE Girardin
Photo : M. Alain Labonté, propriétaire; M^{me} Magalie Perreault, Fondation.



Fort Stampa
1 743 \$

Remise sur vente de couvre-visages
Photo : M. Alexandre Fortier.

DONS PAR RETENUE SALARIALE EN 2020



Employé(e)s Essity Canada
7 897 \$

Photo : M. René Roy, représentant des employé(e)s.



Métalux et ses employé(e)s
3 733 \$

Photo : M. Sylvain Audet, président et M^{me} Line Desmarais.



Valmetal et ses employé(e)s
2 108 \$

Photo : M. Yvon Vallières, président, M^{me} Chareyne Lupien, Fondation.

Renseignements sur les dons au moyen de la retenue salariale : 819 478-6467

Autres dons en argent

- Test Harmony 7 680 \$
- Dons provenant de la cafétéria 1 424 \$
- Baluchon 1 000 \$
- Serge Boudreault 1 030 \$
- D^r François Normand-Lauzière 1 000 \$
- Mickaël Gouin (Le Tricheur, TVA) 875 \$
- Signé François Roy 500 \$
- Souris mini 306 \$

Dons de biens

- Fondation pour l'enfance Starlight Québec Jouets, coussins vibrants, trousse « Jouez à l'hôpital », etc.
- Toys'R'Us Drummondville Poussette, jouets, articles pour nourrissons biens, bonbons, etc.

Dons de matériel de protection

- Agrilait
- Aliments Bari
- Bac Plus
- Banque Nationale
- Canadian Tire
- Canimex
- Cégep de Drummondville
- CMI
- Centre de services scolaire des Chênes et le SAE
- Construction Bertrand Dionne
- Courchesne et Fils
- CPE Fardoche
- Drummondville Ford
- Fempro
- France Lemay
- Groupe MHT
- Groupe Soucy
- Gymnase Plus
- Hôpital Vétérinaire Caouette et Rochon
- Institut Audrey Sylvestre esthétique
- Laferté
- Office des personnes handicapées du Québec
- R. Guilbeault Construction
- Service de sécurité incendie et sécurité civile
- Soprema
- SPCA Drummondville
- Transport Bourret
- TYT
- Uniprix Gilbert, Gobeil, Martel
- Uniprix Nicolas Blanchette
- Vaillancourt Portes et Fenêtres
- Venmar Ventilation
- Ville de Drummondville
- Wajax

Merci à M. Martin Dionne du CIUSSS MCQ pour ses recherches et ses efforts de mobilisation.

NOS GÉNÉREUX DONATEURS

500 à 999 \$

- M^{me} Yolande Allard
- D^{rs} Diane Amyot et Normand Dragon
- Audi St-Bruno
- Autos Importées N. S. inc.
- M. André Beaulieu
- M. Olivier Boucher
- Cabinet Juridique Panneton inc.
- Gilles Campeau md
- M. Guy Cardin
- Caroline Lavoie, Fiscalité inc.
- M^{me} Danièle Caron
- M. Martin Champoux, Député de Drummond
- Chapiteaux Centre du Québec inc.
- Club Kiwanis de Drummondville
- Construction Benoît Moreau inc.
- Myriam Corriveau md
- M. Edouard Côté
- Couvoir Boire & Frères inc.
- M. Martin D'Amour
- Daniel Bouchard Évaluateur agréé inc.
- Deshaies et Raymond inc.
- M. Jean-Yves Desjardins
- D^r Guy Tétreault inc.
- Drafaf Électrique inc.
- M. Marc Drouin
- Drumco Énergie inc.
- Drummondville Nissan
- Firme Martin Paradis arpenteur-géomètre inc.
- Flordeco
- M^{me} France Forcier
- M^{me} Murielle Michaud Forcier
- M. Germain Fréchette
- Benoît Gervais md
- Robert Gervais md
- Gestion Privée Desjardins
- M^{me} Marie-Laure Godefroy
- Isabelle Godin md
- M. Roland Goulet
- Brigitte Grandmont md
- Groupe Lasselle inc.
- M. Yvon Guimond
- M. Gilles Hermann
- M^e André Jean
- M^{me} Priscille Jutras
- M. Valois Labrie
- Guylaine Laguë md
- M. Maurice Lamothe

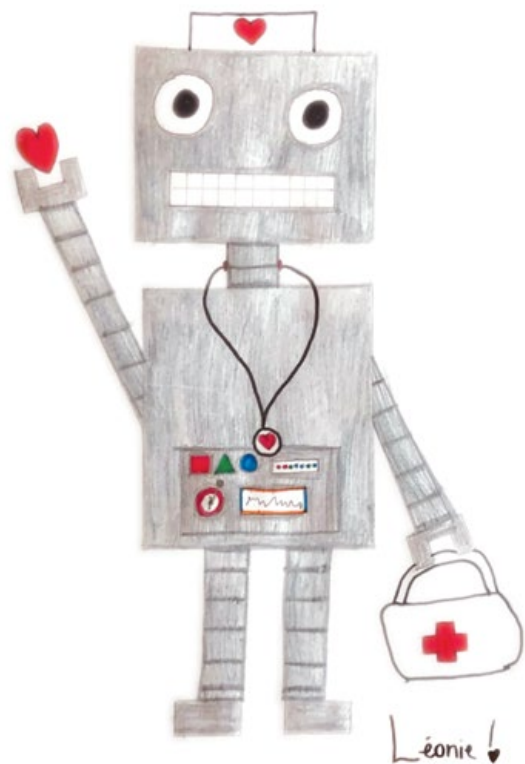
- M. Robert Lapointe
- Geneviève Laprise md
- Larocque - Cournoyer, ingénieurs
- M. Gilles Laurin
- M. Denis Leclair
- M. Éric Lemieux
- M^{me} Gloria Lemire
- M. Marc Letendre
- FX Martel et Patricia Demers
- Mécanique Sbiere Freak inc.
- M^{me} Jacqueline Morin
- Municipalité de Notre-Dame-du-Bon-Conseil, Village
- N.P. Publicité inc.
- M. Réнал-André Nadeau
- Catherine Nappert md
- M^{me} Anna Oberli
- Optima Santé Globale
- Famille Benoît Palardy
- M^{me} Marie-Élaine Palardy
- Pharmacie Brunet, Linda Beaulieu/Paule Settlakwe
- Marie-Claude Philibert md
- M^{me} Claire R. Poulin
- M^{me} Hélène Prince
- M. Charles Renaud
- M. Richard René
- M. Fernand Roger
- Sylvain Roy md
- M^{me} Francine Ruest Jutras
- M^{me} Nathalie St-Pierre
- Taylor Steel
- Textiles Monterey (1996) inc.
- M. Gilles Therrien
- Roger Therrien md
- M^e Mario Trepanier
- Maryse Turcotte md
- Bertrand Vincent md
- M. Richard Vincent

1000 à 1999 \$

- M. Martin Allen
- Alliance Avantages Sociaux
- D^{re} A. Benoît et D^r R. Proulx inc.
- M. André Biron
- Bisson Service
- M^{me} Katheline Boisvert
- Boutique de golf Claude Gamache inc.

- C.M.I. inc.
- Caisse Desjardins des Chênes
- Michel Camiré md
- Centre du Pneu Patry inc.
- Chapdelaine - Lalancette M.D. inc.
- Cogeco Connexion inc.
- Dominic Corriveau md
- M. Gaston Côté
- M^e Jean Côté
- Sophie Courchesne md
- Cuisi Boutique Drummondville inc.
- M. Alexandre Cusson
- Drummond Électrique inc.
- Joëlle Duchesne md
- Fabrique Plus
- M. Marcel Fafard
- M. Denis Faucher
- Forato inc.
- Fort Stampa
- M. André Foucault
- Fradet, Jean, Langevin s.e.n.c.r.l.

- M. Frédéric Fulham
- M. Stéphane Gauthier
- M. Guy Genest
- Gestion Guy Lemaire
- M. Mario Girard
- Glasford International Canada
- Globe Metal inc.
- Gougeon & Frère Itée
- Groupe Environnemental Ecoloxia inc.
- M. Pascal Henri
- M. André Joyal
- M^{me} Diane Lachapelle
- M^{me} Sophie Lachapelle
- M. René Lamothe
- François Lauzière md
- M^{me} Chantal Lavigne
- Leclerc assurances et services financiers
- M^{me} Sylvie Lemire
- Les Gestions Vallières et Pelletier inc.
- Les Habitations G. Lemaire inc.



- Les Services EXP inc.
- Les Voltigeurs de Drummondville
- Machinerie Yvon & Claude Vincent inc.
- M. Christian Mercier
- Steven Miller md
- Nmédia Solutions
- Marie-Claude Parent md
- Patio et Terrasse 2000
- Pavage Veilleux (1990) inc.
- Plomberie PHCB inc.
- M^{me} Chantal Ponton
- Pro Lettrage Drummond
- M. Henri-Paul Proulx
- M. Jérôme Proulx
- M. Gilles Rose
- Services médicaux Yves Allard inc.
- Smith Asphalte inc.
- M. Gilles Soucy
- Surfaces Md/Installations Cératek
- M. Sylvain Touchette
- Sylvie Tremblay md
- M^{me} Carmen Vigneault

2 000 à 4 999 \$

- AFÉAS Saint-Charles
- M^{me} Shanny Bergeron
- M^{me} Nathalie Boisvert
- Cain Lamarre, s.e.n.c.r.l.
- Club Rotary Drummondville inc.
- Communications R.C.L.
- Construction Bertrand Dionne inc.
- Développement Charles-Mont
- Dr Gauthier Bastin inc.
- Marie-Pier Dupuis md
- Électri-Marc inc
- Employé.e.s. de Groupe Valmetal
- Employé.e.s. de Métalus inc.
- Ferblanterie Gilles Laliberté
- Fondation Timberkids
- D^{rs} Karine Fontaine et Tom Gailloux
- Fromagerie Lemaire Ltée
- M. Martin Gauthier
- GEA Farm Technologies Canada, inc.
- Yolande et Pierre Genest
- Gestion ETS inc.
- M^{me} Carol-Ann Gilbert
- Groupe Censeo inc.
- M. Pierre R Hamel
- IGA Marché Clément

- Imprimerie M S inc.
- La Recharge.ca
- M^{me} Claudia Lachapelle Benoît
- M. François Laflamme
- M^{me} Jocelyne L'Écuyer et M. Réjean LaFontaine
- Les Fournitures Industrielles Mega Ltee
- Mantra Pharma
- Matech BTA inc.
- Microbrasserie Le BockAle inc.
- Northbridge Assurance
- M. Robert Pelletier, architecte
- M. Jean-Yves Perreault
- Famille Luc Perron - Louise René
- Restaurants McDonald's
- M. Marc-Antoine Roux
- Services Thermosun 2010 inc. - Royaume Luminaire - Royaume du Feu - Royaume du Rotin
- M^{me} Maude St-Germain
- Transport Luc Doucet inc.
- Daniel Viens md
- Ville de Drummondville

5 000 à 9 999 \$

- M^{me} Magaly Boire
- M. Yves Boisjoli
- Cascades Canada ULC
- CGI
- Courchesne et Fils inc.
- M^{me} Angèle Cusson
- Delmar International inc.
- Deloitte s.e.n.c.r.l./s.r.l.
- Desjardins Entreprises Centre-du-Québec
- Essity Canada inc. et ses employé.e.s
- FBL s.e.n.c.r.l.
- Fédération des caisses Desjardins du Québec
- M. Maurice Gervais, prêtre
- M. Michel Guay
- M. Bernard Hamel
- M. Roger Lauzière
- Le Groupe Drumco Construction inc.
- Le Groupe Jean Coutu (PJC) inc.
- Les Entreprises Brouillette Gilbert inc.
- M. William Lester
- Famille Jacqueline Messier et Gaston Hamel
- Métalus inc.

- M. Jean-Guy Potvin
- Pro-Doc Itée
- Promutuel Assurance Centre-Sud
- M^{me} Guylaine Rose et M. Stephen Bray
- Service Louis Letarte inc.
- Synaptik Média inc
- Technologies HumanWare
- Verrier & Associés inc.

10 000 à 14 999 \$

- Banque Nationale
- Collège Ellis
- Conseil des médecins, dentistes et pharmaciens du RLS de Drummond
- GRAMI
- La Fondation de la famille Lemaire
- Les Fondations André Lemaire inc.
- Maître Éric Ouimet et Pascal Lauzon - BCF s.e.n.c.r.l./LLP
- Les pharmacies Gilbert, Gobeil et Martel
- Revêtements Stéphane Dionne inc.
- Un à Un Architectes

15 000 à 24 999 \$

- M^{me} Alice Boire Trottier
- Buffet des continents
- EGR inc.
- Famille Illick
- Opération Enfant Soleil
- Soprema
- M. Yvon Vallières

25 000 à 29 999 \$

- Canada Helps org.
- Canadian Tire
- Canimex inc.
- Gestion Mario Jutras inc.
- M^{me} Marie-Anne Lambert et M. David Vallières

30 000 à 39 999 \$

- Bell Média inc. (NRJ 92,1 ET 105,3 Rouge FM)
- Lemire Précision
- L'Express Drummondville inc.
- Transport Bourret inc.

40 000 à 49 999 \$

- Club Lions de Drummondville inc.
- Laferté Itée
- R. Guilbeault Construction inc.
- Récupération Centre du Québec inc.

50 000 à 59 999 \$

- Fempro Consumers Products ULC
- M. Léo-Paul Therrien

60 000 à 69 999 \$

- Groupe Soucy
- Groupe Valmetal

90 000 à 99 999 \$

- Employé.e.s du CIUSSS MCQ de la MRC de Drummond
- UV Assurance

200 000 à 299 999 \$

- Caisse Desjardins de Drummondville
- M. Alain Carrier
- Louise et Jacques Labonté

300 000 à 399 999 \$

- M. Denis Boire

400 000 à 499 999 \$

- Famille Claude Boire

500 000 \$ ET PLUS

- Famille Clément Boire, Jeannine Blanchard

IMPORTANTES LEGS

- Succession Jean-Jacques Forest - 5 000 \$
- Succession Normand Lecompte - 40 000 \$
- Succession Raymond Déry - 100 000 \$
- Succession Jean-Noël La Plante - 100 000 \$

NOS FIDÈLES COMMANDITAIRES ET COLLABORATEURS

- ABB Moteurs et composants mécaniques Canada inc.
- Alliance Avantages Sociaux
- Ambiance Simone
- Auberge à la Bonne Vôte
- Audi St-Bruno

- Banque Nationale du Canada
- BCF sencrl
- Bell Média inc. (Énergie 92,1 ET 105,3 Rouge FM)
- Bijouterie JG Lampron Inc.
- Bijoux Cré-Art Inc.
- Boutique Dressingroom
- Monsieur Stephen Bray
- Buropro Citation inc.

- Café Morgane Saint-Frédéric
- Cain Lamarre Sencrl
- Caisse Desjardins de Drummondville
- Canada Helps org.
- Canadian Tire
- Canimex inc.

- Cascades Canada ULC
- Cascades Emballages carton-caisse
- Centrexpo Cogeco Drummondville
- Centre de Musique Victor
- Centre Funéraire Yves Houle & Frère inc.
- Challenger Banque Nationale de Drummondville
- Charlex Sports
- Chez Louis Poulet et Pizza
- Club Lions de Drummondville inc.
- Cogeco Connexion inc.
- Collège Ellis
- Communications RCL
- Complexe Funéraire Lalime & Boisvert
- Conseil des médecins, dentistes et pharmaciens du RLS de Drummond
- Construction Marcel Provencher Itée
- Cré-Art
- Cuisi Boutique Drummondville inc.
- Cuisines ArmoBen

- Delmar International inc.
- Desjardins Entreprises Centre-du-Québec
- Distributions Alimentaires Mansion
- Doyon Després
- Drummond Électrique inc.
- Drummondville Ford
- Drummondville Nissan
- Drummondville Volkswagen
- Dubé, arpenteurs géomètres inc.

- M^{me} Véronique Dupuis
- Dynacare - Gamma Airport
- EGR inc.
- Électri-Marc inc.
- Employé.e.s Essity
- Employé.e.s. Valmetal
- Essity Canada inc.
- Exposeimaging
- FBL s.e.n.c.r.l.
- Fédération des caisses Desjardins du Québec
- Fempro Consumers Products ULC
- Fleuriste Bergeron
- Flordeco
- Fondation des Clubs Lions du Québec
- Fondation Timberkids
- Fradet, Jean, Langevin s.e.n.c.r.l.
- Funérarium Daniel Vachon

- GEA Farm Technologies Canada inc.
- Gestion Deloitte S.E.C.
- Gestion industrielle RB inc. (GRB)
- Gestion Mario Jutras inc.
- Glasford International Canada
- Globe Metal inc.
- Josée et Jean-Guy Goulet
- GRAMI
- Grenier Chaussures
- Groupe Censeo inc.
- Groupe Info Plus
- Groupe Soucy
- Groupe Valmetal
- M. Bernard Hamel

- Harnois Groupe pétrolier
- Hydraulique Eagle inc.

- IGA Marché Clément
- M. Brian Illick
- Imprimerie MS
- J.N. Donais Coopérative funéraire
- Jacques Lafond notaire

- KiNipi spa nordique

- La Ballounerie
- La distillerie du 29 octobre
- La Fondation pour l'enfance Starlight Quebec



Dessin reçu lors du concours de dessins tenu lors du confinement du printemps 2020.

- La Grange des Artisans
- Laferté Itée
- Madame Julie Lambert
- Leclerc assurances et services financiers
- Lemire Précision
- Les boulons industriels Rouville Limitée
- Les Habitations André Lemaire
- Les Habitations G. Lemaire inc.
- Les Promenades Drummondville
- Les Services EXP inc.
- Les Spécialistes de l'électroménager
- Les Voltigeurs de Drummondville
- L'Express Drummondville inc.
- LR-Tek

- Marco Mini-Mécanique
- Métalus
- Microbrasserie Le BockAle inc.
- Moto Sport 100 Limites
- MS Gregson inc.
- Musée populaire de la photographie

- N & N Remorques inc.
- Nmédia Solutions
- Nutrite Mario Lambert

- OODEE
- Opération Enfant Soleil
- Optima Santé Globale

- Paintball North Hatley
- Patio et Terrasse 2000
- Patry pneus et mécanique
- Pavage Veilleux (1990) inc.
- Performance NC inc.
- Pharmacie Gilbert Gobeil Martel
- Pharmacie Jean Coutu
- Pharmacie Linda Beaulieu et Paule Setlakwe Inc.
- Physiothérapie du Centre du Québec inc.
- Plavaudio.com
- Plomberie PHCB
- Pro Lettrage Drummond
- Promenades Drummondville
- Promutuel Assurance Centre-Sud
- Protech Chimie Ltée

- R. Guilbeault Construction inc.
- Récupération Centre du Québec inc.
- Restaurant à la Bonne Vôte
- Restaurant McDonald's

- Revêtements Stéphane Dionne inc.
- Ryders Eyewear
- M. Christian Schiocchet
- Service Louis Letarte inc.
- Service Signature Desjardins Centre-du-Québec
- Services Thermosun 2010 inc.
- Silo Jean-Marc Lambert
- Smith Asphalte inc.
- Société des Alcools du Québec (SAQ)
- Soprema
- Souris mini
- Sports Experts
- Synaptik Média inc.

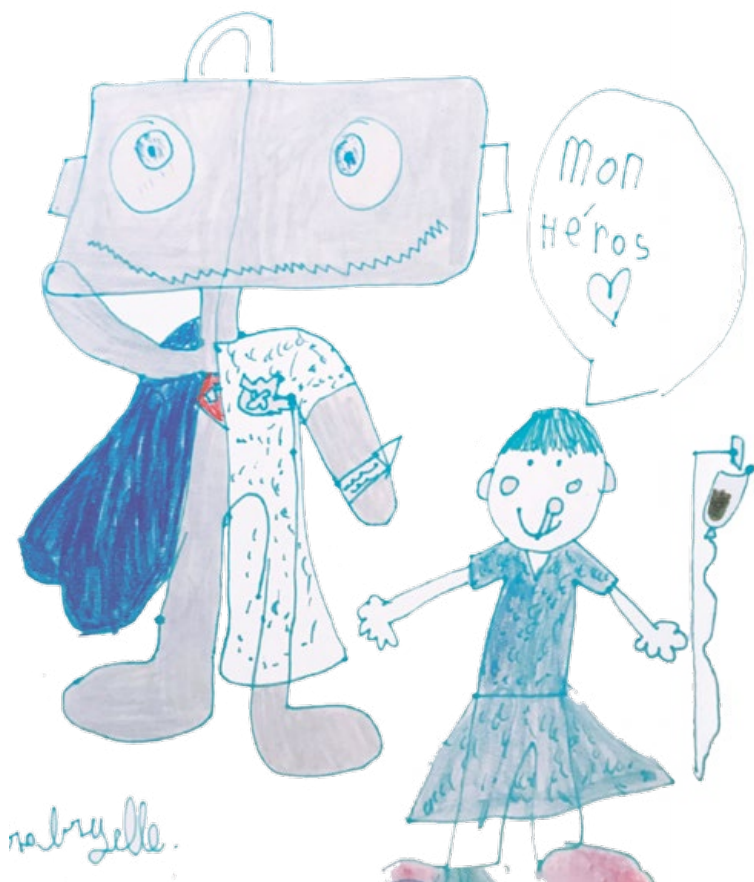
- Taylor Steel
- Terrasse Diversimmo
- Therrien & Laramée, optométristes

- Toyota Drummondville inc.
- Toys "R" Us
- Transport Bourret inc.

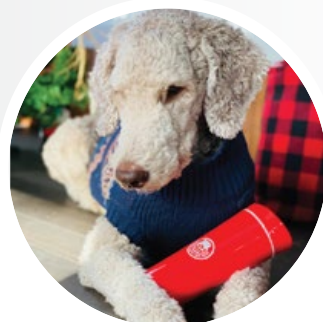
- Un à Un Architectes
- UV Assurance

- Valeurs Immobilières Desjardins
- Vélo Vision
- Verrier & Associés inc.
- Vignoble Les Vallons de Wadleigh
- Ville de Drummondville

- Waste management Québec inc.



NOS EXTRAORDINAIRES BÉNÉVOLES



Même si l'année 2020 a été marquée par la pandémie, la Fondation Sainte-Croix/Heriot a fait néanmoins appel à un bon nombre de bénévoles pour mener ses activités. Encore en 2020, nos bénévoles ont été solidaires à la cause de la Fondation.

- M^{me} Rosemarie Audet
- M^{me} Louise Beaudette
- M^{me} Kim Beaudoin
- M. Thomas Beaudoin
- M. Dave Beaunoyer
- M^{me} Stéphanie Benoit
- M^{me} Denise Boisclair
- M. Simon Boisselle
- M^{me} Katheline Boisvert
- M^{me} Nathalie Boisvert
- M. Jean-Claude Bonneau
- M^e Roxanne Bonenfant
- M. Daniel Bouchard
- M. William Bousquet
- M. Stephen Bray
- Brimbelle
- M. Paul Brisson
- M^{me} Lise Brunelle
- M. Yves Carignan
- M^{me} Anne-Marie Caya
- M^{me} Ginette Caya
- M^{me} Élodie Caza-Thibault
- D^{re} Joyaube Chapdelaine
- M^{me} Tammy Charpentier
- M. Travis Cormier
- D^{re} Myriam Corriveau
- M. Éric Côté
- M^e Jean Côté
- D^{re} Sophie Courchesne
- M^{me} Anne-Marie Courtois
- M. Mathieu Darche
- M. Maxence Darveau
- M^{me} Béatrice De Grandpré
- M^{me} Lisette Desrosiers
- M. Stéphane Dionne
- M^{me} Charlie Drolet
- M^{me} Élise Drouin
- D^{re} Sara-Claude Durand-Allard
- M. Dave Fillion
- M. Gaétan Fillion
- M^{me} Lise Fillion
- M^{me} Jacinthe Fleurant
- M. Roland Fleury
- Florence K
- M^{me} Annie Francoeur
- M. Frédéric Fulham
- M. Gerry Gagnon
- M^{me} Laurence Gagnon
- M. Davy Gallant
- M. Logan Gardner
- M. Guillaume Genest

- M. Pierre Genest
- M. Émile Gobeil
- D^{re} Isabelle Godin
- M. Mickaël Gouin
- M^{me} Francine Grenier
- M. Tommy Guertin-Maheux
- M^{me} Danièle Henkel
- M^{me} Lili-Rose Houde
- M^{me} Lysanne Houle
- M^{me} Magalie Houle
- M. Brian Illick
- M^{me} Mylaine Joyal
- M. Marc-André Julien
- M. Alain Labonté
- M^{me} Heidi Lachaine-Labonté
- M^{me} Sophie Lachapelle
- M^{me} Sophie Lacouture
- M^{me} Audrey Lacroix
- M. Cédric Lacroix
- M. Maxime Lacroix
- M^{me} Francine Lallier
- M. René Lamothe
- M^{me} Sarah Landry
- M. Michel Larrivière
- M^{me} Aurélie Lauzière
- M. Dominic Lavergne
- M. François Legault, Premier ministre du Québec
- M. André Lemaire
- M^{me} Liliane Lemaire

- M^{me} Martine Lemaire
- M. Daniel Lemay
- M^{me} Justine Lemay
- M. Daniel Lemire
- M^{me} Shirley Leroux
- M. Marc Letendre
- M^{me} Chrystyne L'Heureux
- M. Jean-Kéven Lupien
- M. Christian Mercier
- M. Louis Morissette
- M^{me} Valérie Mosimann
- M^{me} Chantale Nolet
- M^{me} Lucie Ollivier
- D^r Gilles Otis
- D^{re} Marie-Claude Parent
- M. Éric Parenteau
- M. Alexandre Parr
- M^{me} Fabiola Paulin
- M. Robert Pelletier
- M^{me} Chantal Ponton
- M. Simon Proulx
- M^{me} Annabelle Provencher
- M. Martin Rajotte
- D^{re} Chantal Raymond
- M^{me} Chloé Renaud

- M. William Ritcher
- M^{me} Nicole Roux
- M^{me} Brigitte Roy
- M. Louis-Simon Roy
- M^{me} Lilipier Ruel
- M^{me} Karine Samson
- M^{me} Nicole Savoie Messier
- M. Georges Savoie
- M^{me} Huguette Savoie
- M. Hugo Serli
- M^{me} Sylvie Somers
- M^{me} Nathalie St-Pierre
- M^{me} Catherine Sylvestre
- M. Sylvain Touchette
- M. Martin Tourigny
- M. Simon Trudel
- M^{me} Maryse Turcotte
- M. Serge Vadnais
- M^{me} Charlie Vallières
- M. David Vallières
- M^{me} Gabrielle Vallières
- M. Kevin Yergeau



NOS INDISPENSABLES AMBASSADEURS



LES PARTICIPANTS DU DÉFI DE LA NOUVELLE-ZÉLANDE

Même si leur défi a été reporté au printemps 2022 en raison de la pandémie, la quarantaine de participants a continué d'amasser des fonds et a joué le rôle d'ambassadeurs de la Fondation dans la communauté.

- Anne-Marie Caya
- Brian Illick
- Carmen Vigneault
- Caroll-Ann Gilbert
- Chantal Laplante
- Chantal Lavigne
- Chantal Ponton
- Chareyne Lupien
- Claudia Lachapelle Benoit
- Cynthia Carter
- Daniel Lemay
- Dominique Bélanger
- Éric Bisson
- France Ponton
- Isabelle Bergeron
- Isabelle Duchesne
- Jean-Pierre Henri
- Jocelyn Lemire
- Julie Montminy
- Katheline Boisvert
- Line Lacroix
- Magalie Houle
- Magalie Perreault
- Marie-Claude Parent
- Marie-Pier Dupuis
- Martin Gauthier

- Maude St-Germain
- Nancy De Grandpré
- Nathalie St-Pierre
- Pascal Henri
- Pierre Théberge
- Robert Pelletier
- Rock Legendre
- Samuel Proulx
- Shanny Bergeron
- Stéphane Gilbert
- Stephen Bray
- Sylvie Lemire
- Yves Boisjoli

LES VENDEURS DE LA LOTO FONDATION

C'est grâce à nos ambassadeurs si les 1000 billets de la Loto Fondation ont été vendus principalement au personnel des installations de santé de la MRC de Drummond.



La vente de billets de la Loto Fondation a généré un revenu net de 89 621 \$.

- Anne-Marie Caya
- Annie Francoeur
- Brigitte Roy
- Catherine Sylvestre
- Chantal Ponton
- Chrystyne L'Heureux
- Élise Drouin
- Francine Grenier
- Francine Lallier
- Ginette Caya
- Jacinthe Fleurant
- Louise Beaudette
- Lise Fillion
- Marc Letendre
- Martin Rajotte
- Martine Lemaire
- Maude St-Germain
- Mylaine Joyal
- Serge Vadnais
- Shirley Leroux
- Sophie Courchesne
- Sophie Lacouture
- Sylvie Somers
- Tammy Charpentier
- Valérie Mosimann
- William Ritcher



Photo prise avant la pandémie : Des participants du défi Nouvelle-Zélande (certains étaient absents au moment de la photo).

Présentateur des Grands défis pour la vie
Lemire Précision



M^{me} Linda Nadeau, gagnante du gros lot de 20 000 \$ de la Loto Fondation 2020, a acheté son billet de M^{me} Chantal Ponton, de notre équipe d'ambassadeurs.

Présentateur de la Loto Fondation
Café Morgane

SOLIDAIRES POUR LES FUTURES GÉNÉRATIONS

Le Programme Héritage permet de capitaliser des fonds générant des intérêts de plus en plus importants avec les années. Le capital est donc investi à perpétuité. Seule une partie des intérêts est utilisée pour financer des projets porteurs pour nos services de santé. Tous les donateurs qui souscrivent au Programme Héritage (dotation et dons planifiés) joignent le Club Héritage.

Voici la liste des membres qui ont accepté une parution dans le rapport annuel.

- Isabelle Alie Girard
- Maurice Allard
- Docteur Yves Allard
- Diane Amyot
- Andréanne Vigneault
- pour le bonheur des enfants
- Edmond Audet
- Autos importées N.S. inc.
- B. Forest - B. Bourret
- Denise Baril
- Pierrette Beaudet - Fernand Gagné
- Michel Beaudoin
- D^{re} Andrée Benoît - D^r Richard Proulx
- Jean-Guy Bernier
- BNP Stratégies - Christian Bolduc
- Famille Paul Boire - Huguette Ménard
- Guy Boissé
- Jean Boissonneault
- Isabelle Boisvert
- Ginette et Jean-Claude Bonneau
- Famille Richard Bourbeau
- Docteure Liliane Brassard
- Patricia Brüggles Brullhardt
- Caisse Desjardins de Drummondville
- D^r Gaéтан Carrier et M^{me} Marielle Guimont
- Famille Chaîné - René
- D^r François Champagne
- Geneviève Chassé
- Famille Jean-Claude Clément
- Jean-Marie Côté et Laura Bérard
- Gaston Côté et Fernande Faucher
- Serge Côté
- Famille Docteur Sylvain Côté
- Benoit et Lise Courchesne
- Alexandre Cusson
- Famille Éric Desbiens
- Famille M. Desrosiers
- Gérard Dionne
- Sarkis Djeredjian
- Docteur Normand Dragon
- Famille Michel Dubé
- Famille Durand Allard
- F.F.L.
- Jeannette et Marcel Fafard
- Fempro I inc.
- Festival de la Poutine
- Fondation Mgr Antonio-Parenteau (1982)
- Jean-Jacques Forest
- Nathalie Foucault, m.d.
- Fromagerie Lemaire
- Jocelyn et William Gagné et Louise Duval
- Louise-Gaudet
- Famille Jean-Guy Gauthier
- Michel Guay
- Guy Genest - Ghyslaine Cusson
- Yolande et Pierre Genest
- Famille Gervais/St-Amour
- Maurice Gervais
- Docteur Robert Gervais
- Famille Daniel Gosselin
- Famille Goulet - Boisvert
- Brigitte Grandmont, m.d.
- Gaéтан Grégoire
- Famille Docteur Claude-Grondin-Claudette-Dufort
- Groupe Lasselle
- Groupe Valmetal
- Pierre R. Hamel
- Hommage aux médecins bénévoles - Mario Girard
- Famille Suzanne et Jacques Houle
- Famille Brian Illick
- Industrielle Alliance
- Daniel Jean
- Emma-Jourdain-Bonenfant
- André Joyal
- Kiligirls (Chantal - France et Katheline)
- Louise et Jacques Labonté
- Famille Laguë - Bibeau
- La-La-Bo-La
- Claude Laramée
- Gilles Lavigne
- Famille Claude Lebel - Cécile Landry
- Famille Claude Léger
- Éric, Liliane et André Lemaire
- Francine et Guy Lemaire
- Madeleine Lemaire
- Les Sœurs Grises de Nicolet
- Pierre Levasseur
- Docteur François Léveillé
- Docteure Marie-Christine Lord
- Famille Ginette et Hugues Lupien
- Machinerie Vincent inc.
- Médecins du Centre de Santé
- Famille Jacqueline Messier et Gaston Hamel
- Marie-Blanche Mondou
- Pierre Montpetit
- Famille Roch Nappert
- Jean-Robert Nolet
- Famille Anna Oberli
- Jean-Luc et Louise Ouellet
- Famille Benoît Palardy
- Famille Marie-Claude Parent
- Pierrette Parenteau
- Participants - Népal 2017
- Famille Luc Perron - Louise René
- Georges Philibert
- Louise et Marianne Pinard
- Jean-Guy Potvin
- Famille Line Poudrier - Alain Bureau
- Claire et Maxime Poulin
- Promutuel Assurance Drummond
- Henri-Paul Proulx
- Famille Jean-Guy René
- Famille Nicole René
- Guylaine Rose
- Famille Roy
- D^r Sylvain Roy
- Francine Ruest Jutras
- Sabourin-Veillette
- Signé François Roy
- D^{re} Catherine St-Georges
- Donald St-Onge et Céline Cyr
- Famille Sylvain Touchette
- Famille Réal Trottier
- Jean-Marc Trudel
- Famille Valois Labrie
- Docteur Daniel Viens

Successions :

- Claire-Beauchemin
- Sylvio-Belisle
- Jeannette Bibeau
- Aline Blouin
- Jeannot Boillard
- Robert-Bouchard
- Henri Conard
- Simonne Courcy
- Raymond Déry
- Cécile Fafard
- Paul-Émile Giguère
- Béatrice-Grenier-Duff
- Hortense-Houle
- Jean-Louis-Janelle
- James Kelly
- Madeleine Lapalme Brien
- L'Abbé Jean-Noël La Plante
- Rhéa Lauzon
- Normand Lecompte
- Dolores-Lussier-Bélisle
- Camille-McKenzie
- Marcelle Nolet
- Léo-Paul Poulin
- Denyse Provencher
- Claude-Roberge
- Joseph-Guy-Roberge
- Bruno Tourigny
- Liliane Trottier
- Cécile Turgeon Bouchard
- Jean-Paul-Vallée



VOIR LOIN POUR demain

En souscrivant à l'une des options du Programme Héritage, les donateurs font preuve de vision, car ils assurent des soins de santé de qualité aux futures générations.

Voici des donateurs qui voient loin pour demain!



photo : cindyhains.com



DON D' ACTIONS

Plutôt que de percevoir pour son propre bénéfice le montant résultant d'une vente d'actions, la famille Louise et Jaques Labonté a choisi de le donner généreusement à la Fondation.

Grâce à ce moyen, un montant de 253 000 \$ a été versé à la Fondation Sainte-Croix/Heriot. Voilà une façon novatrice de contribuer aux soins et aux services de santé des futures générations.

Photo : Famille Louise et Jacques Labonté



DON D' ASSURANCE VIE

Daniel, Lyne et Jacques Hamel ont choisi de souscrire une police d'assurance vie dont la Fondation est bénéficiaire irrévocable. Ils poursuivent ainsi l'œuvre de leurs parents, feu Gaston Hamel et Jacqueline Messier, qui détenaient un fonds de dotation.

Chez les Hamel, la générosité se transmet de génération en génération.

Photo : Famille Hamel



DON TESTAMENTAIRE

En guise de reconnaissance des excellents soins reçus à l'Hôpital Sainte-Croix, feu Rhéa Lauzon a légué par voie testamentaire un montant de 25 000 \$ à la Fondation, soit une partie de son héritage.

Photo : Feu Rhéa Lauzon

CONNAISSEZ-VOUS LES FONDS HÉRITAGE?

En plus d'assurer des revenus réguliers à la Fondation dans le futur, les fonds Héritage (dotation) permettent également d'honorer la mémoire d'un être cher en nommant un fonds à son nom. Certaines familles choisissent aussi ce moyen pour laisser une trace dans l'histoire de la Fondation.

Au 31 décembre 2020, la Fondation Sainte-Croix/Heriot comptait 168 fonds Héritage.

Renseignements sur le Programme Héritage :

M^{me} Louise Lacharité, directrice des finances : 819 478-6467, poste 6.

RETOUR DU MODE VIRTUEL EN 2021

Comme les grands rassemblements ne seront pas de retour en 2021,
la Fondation Sainte-Croix/Heriot tient ses événements en mode virtuel pour une autre année.



L'ÉVÈNEMENT RESSORT DE SA BOITE!

En remplacement de la Classique Soucy/UV Assurance et du Cocktail des fêtes Jean Coutu

Dans le confort de votre domicile, le 6 à 8 virtuel comprend :

- Boite-repas gastronomique 3 services (même le menu ressort de sa boîte tellement il a été apprécié l'an dernier)
- Animation en musique, chanson et humour
- Boite de nuit virtuelle avec DJ Daniel Bouchard
- Forfaits solo, enfant, famille et quatuor

RABAIS de 25 \$ si inscription avant le 1^{er} juin 2021 (sauf enfant)

Détails et inscriptions : fondationsaintcroixheriot.com



RETOUR DE LA COURSE VIRTUELLE DES HÉROS

En remplacement de la Journée familiale

À la course ou à la marche, les héros pourront choisir:

- Leur parcours préféré (sur route ou en sentier)
- La distance de 5 km ou une autre à leur convenance
- Participation solo, duo, famille ou groupe de 10

Tarification spéciale avant le 1^{er} juillet 2021

Détails et inscriptions : fondationsaintcroixheriot.com



DÉFI KIWI

Nouvelle activité de financement

Pour réaliser un défi personnel ou soutenir un participant du défi Nouvelle-Zélande, choisis tes montagnes pour :

- Graver 4 000 mètres en 4 mois (de juin à septembre)
- Tenir une collecte de fonds (montant minimum suggéré de 150 \$)
- Participation solo, duo ou équipe

Détails et inscriptions : fondationsaintcroixheriot.com

À noter que l'évènement EXPERIENZA a été reporté au printemps 2022.